

(재)예술경영지원센터 2024년 제2차 직원 채용 공고

다음과 같이 직원을 채용하고자 하오니 유능한 인재의 많은 지원 바랍니다.

2024. 5.

(재)예술경영지원센터 대표

본 채용은 NCS 및 블라인드 채용 가이드라인을 준수하여 진행합니다

□ 채용절차 및 주요내용

○ 채용 분야 및 내용 (10명)

채용분야	담당업무	채용원	채용급
문화 예술행정 및 센터 사업운영	○ 인사 관리 - 채용 기획·운영 및 임직원 입·퇴사 관리 - 인건비 관련 업무(급여, 4대보험, 원천세, 연말정산 등) - 직원 교육 및 복리후생 관련 업무 - 일반 사무행정 및 그 외 필요한 관련 업무	1	정규직 (6급)
	○ 총무·회계·비서 - 에너지·환경·안전·ESG경영 - 그룹웨어 운영·관리 - 시설·재물·소프트웨어 관리 - 정보공개 - 국가보안 관리 - 회계·세무 - 기관장 업무수행 지원 - 일반 사무행정 및 그 외 필요한 관련 업무	1	
	○ 시각예술분야 통계 및 연구·조사 - 시각예술시장 및 산업 관련 연구·조사의 기획·설계·수행 - 시각예술시장 및 산업 관련 이슈 분석, 보고서 작성 등 - 시각예술 저작권 활성화 사업 기획 및 운영 - 기관 사업 기획·운영 및 일반사무행정, 그 외 필요한 관련 업무	1	
	○ 예술분야 기업육성 지원 - 예술분야 창업기업 육성 기획·운영 - 예술기업 국내 및 해외 프로모션 운영·지원 - 예술분야 투·융자 등 외부자금조달 운영·지원 - 기관 사업 기획·운영 및 일반 사무행정, 그 외 필요한 관련 업무	1	공무직 (6급)
	○ 미술시장 활성화 지원 사업 기획·운영 - 아트페어 육성 지원 및 평가 사업 기획·운영 - 디지털 미술시장 활성화 지원 사업 기획·운영 - 미술시장 활성화 관련 연구 기획·지원 및 세미나 기획·운영 - 기관 사업 기획·운영 및 일반 사무행정, 그 외 필요한 관련 업무	1	
	○ 예술산업 인력양성 - 아트모아 시스템 운영 및 관리	1	

채용분야	담당업무	채용 인원	채용 직급
	- 예술산업 아카데미 온라인 교육과정 운영 - 일반 사무행정 및 그 외 필요한 관련 업무		육아휴직 대체)
	○ 예술산업 정책연구 지원 - 예술산업 통계 및 데이터 분석관리 - 예술산업 특수분류 시범 조사 등 연구 지원 - 일반 사무행정 및 그 외 필요한 관련 업무	1	기간제 (6급상당)
	○ 문화예술 창제작 유통 지원 - 문화예술 창제작 유통지원사업 운영 지원 등 - 일반 사무행정 및 그 외 필요한 관련 업무	1	
	○ 한국미술 해외진출 및 인력양성 - 갤러리.아트페어 등 해외 진출 지원사업 기획.운영 - 시각예술분야 인력양성 사업 기획.운영 및 연구지원 - 일반 사무행정 및 그 외 필요한 관련 업무	1	
	○ 작가 디지털 아카이브 구축 사업 기획.운영 - 작가 디지털 아카이브 자료수집.연구지원 사업 기획.운영 - 작가 디지털 아카이브 시스템 구축.운영 - 작가 디지털 아카이빙 수집자료 및 기록물 관리 - 일반 사무행정 및 그 외 필요한 관련 업무	1	위촉계약직 (나급)

* 구분된 채용 분야별(담당업무별) 중복지원은 불가함(적발 시 서류전형 불합격 처리)

* '예술분야 기업육성 지원(공무직 6급)' 및 '한국미술 해외진출 및 인력양성(기간제)' 분야의 경우, 심사 시 외국어 면접을 진행함.

□ 응시자격

○ 공통 자격요건

구분	내용
공통 자격 요건	<ul style="list-style-type: none"> - 성별, 연령, 지역 등에 따른 지원자격의 제한 없음 - (재)예술경영지원센터 인사규정 제19조(채용의 제한)에 해당되지 않는 자 - (재)예술경영지원센터 인사규정 제62조(정년)에 의한 정년(만 60세) 미만인 자 - 해외여행에 결격사유가 없는 자 - 남성의 경우, 병역필 또는 면제된 자 - 채용 즉시 공고문 '근무조건'에 따라 근무가 가능한 자 - 채용공고 마감일 기준 (재)예술경영지원센터에 재직 중이지 않은 자 (단, 서류접수 마감일 이전 사직원이 수리된 경우에 한하여 재직자도 지원 가능)

- 결격사유 : 센터 인사규정 제19조 각 호에 해당하는 자

센터 인사규정 제19조(채용의 제한) 다음 각 호의 1에 해당하는 자는 센터직원으로 채용하지 아니한다. 채용된 후 그 사실을 발견하는 경우 그 채용을 취소할 수 있다.

1. 피성년후견인 또는 피한정후견인
2. 삭 제
3. 금고 이상의 형을 받고 그 집행이 종료되거나 집행을 받지 아니하기로 확정된 후 3년을 경과하지 아니한 자
4. 금고 이상의 형을 받고 그 집행유예의 기간이 완료된 날로부터 2년을 경과하지 아니한 자
- 4의 2. 금고 이상의 형의 선고유예를 받고 그 선고유예 기간 중에 있는 자
5. 법원의 판결 또는 다른 법률에 의하여 자격이 상실 또는 정지된 자
- 5의2. 「성폭력범죄의 처벌 등에 관한 특례법」 제2조에 규정된 죄를 범한 사람으로서 100만원 이상의 벌금형을 선고받고 그 형이 확정된 후 3년이 지나지 아니한 사람
- 5의3. 미성년자에 대한 다음 각 목의 어느 하나에 해당하는 죄를 저질러 파면·해임되거나 형 또는 치료감호를 선고받아 그 형 또는 치료감호가 확정된 사람(집행유예를 선고받은 후 그 집행유예기간이 경과한 사람을 포함한다)
 - 가. 「성폭력범죄의 처벌 등에 관한 특례법」 제2조에 따른 성폭력범죄
 - 나. 「아동·청소년의 성보호에 관한 법률」 제2조제2호에 따른 아동·청소년 대상 성범죄
6. 전형서류에 허위기재를 하거나 허위자료를 제출한 자 또는 채용 신체검사 결과 채용에 적합하지 않다고 판정된 자
- 6의2. 본인 또는 본인과 밀접한 관계가 있는 타인이 채용에 관한 부당한 청탁, 압력 또는 재산상의 이익 제공 등의 부정행위를 한 자
7. 병역의무자로서 병역판정검사·확인신체검사 또는 징·소집을 기피하거나 군무를 이탈하고 있는 자
8. 공직자 및 「공직자윤리법」에 따른 공직유관단체의 장과 그 직원으로서 재직 중 직무와 관련된 부패 행위로 당연 퇴직, 파면 또는 해임된 날 또는 벌금 300만원 이상의 형의 선고를 받고 그 집행이 종료되거나 집행을 받지 아니하기로 확정된 날부터 5년이 경과하지 않은 자
- 8의 2. 다른 공공기관에서 부정한 방법으로 채용된 사실이 적발되어 채용이 취소된 날부터 5년이 지나지 아니한 자
- 8의 3. 센터에서 징계로 파면처분을 받은 날부터 5년이 지나지 아니한 자
- 8의 4. 센터에서 징계로 해임처분을 받은 날부터 3년이 지나지 아니한 자
9. 기타 직원으로 채용하기에 적합하지 않다고 인정되는 자

○ 모집분야별 자격요건

채용 분야	모집분야별 자격요건	채용 직급
문화 예술행정 및 센터 사업운영	- 채용예정직 관련 분야에 2년 이상 경력을 가진 자 - 학사학위 소지자 - 기타 이와 동등 이상의 자격이 있다고 인정되는 자	정규직(6급)/ 공무직(6급)/ 기간제 (6급상당) (육아휴직 대체)
	- 채용예정직 관련 분야에 5년 이상 경력을 가진 자 - 학사학위 소지자로 3년 이상, 석사학위 이상 소지자로 1년 이상 채용예정직과 관련된 분야의 실무 경력을 가진 자 - 기타 이와 동등 이상의 자격이 있다고 인정되는 자	위촉계약직 (나급)

* 경력 산정은 채용 공고일까지의 근무기간에 대하여 인정함

** 그 외 학위 취득사항, 자격증 취득사항 등은 채용공고 마감일까지를 기준으로 인정함

*** 상기 모집분야별 자격요건의 경우, 1개 이상의 조건 만족 시 지원 가능함

○ 모집분야별 우대사항

채용 분야	우대사항
○ (공무직 6급) 예술분야 기업육성 지원	- 외국어(영어)능통자
○ (기간제 6급 상당) 한국미술 해외진출 및 인력양성	- 외국어(영어)능통자
○ (위촉계약직 나급) 작가 디지털 아카이브 구축 사업 기획운영	- 기록물관리 전문요원 자격증 혹은 관련 분야 자격증 소지자 - 박물관, 미술관 등 디지털 아카이브 시스템 개발, 운영 경력자 - 디지털 아카이브 ISP 수립 참여 경험자 - 예술분야 및 기록관리(또는 문헌 정보) 중복 학위 소지자

* 자격증 취득사항 등은 채용공고 마감일 기준으로 인정함

□ 가점사항

구분	가점내용	가점기준
취업지원 대상자	「국가유공자 등 예우 및 지원에 관한 법률」, 「독립 유공자 예우에 관한 법률」, 「5.18 민주유공자 예우에 관한 법률」에 의한 취업보호 및 취업지원 대상자로서 국가보훈처 발급 취업지원대상자 증명서 제출 가능한 자 ※ 관련법령에 따라 가점 적용	5, 10% (전형별)
장애인	「장애인고용촉진 및 직업재활법」에 의한 등록장애인	서류전형 5%

* 2개 부문에 모두 해당할 경우, 가장 유리한 1개 부문에 대해서만 인정함

** 입사지원 시 가점증빙서류를 제출(개인정보 블라인드처리 후 첨부)하여야 하며, 미제출할 경우 실제 대상자 여부와 관계없이 가점을 인정하지 않음

*** 취업지원대상자의 경우, 「국가유공자 등 예우 및 지원에 관한 법률」 제31조 제3항에 의거하여 가산점을 받아 채용시험에 합격하는 인원은 그 채용시험 선발예정인원의 30%를 초과할 수 없으며, 구분전형을 실시하는 최소 단위 모집분야별 채용예정인원이 3명 이하인 채용분야는 취업지원 대상자 가점 미부여 (가산점 및 합격인원 상한제의 적용은 국가보훈처 「취업지원 업무 처리지침」 제41조의 3에 따름)

**** 「국가유공자 등 예우 및 지원에 관한 법률」 제31조 제4항에 의거하여 채용시험 합격자를 결정할 때 선발예정인원을 초과하여 동점자가 있을 경우 동점자 중 취업지원대상자를 우선하여 합격자로 결정함

□ 근무조건

○ (근로계약 체결일) 채용예정일(2024. 7. 11.)

* 채용 계획(일정) 변동으로 인해 채용예정일이 변경될 경우, 근로계약 체결일도 변경될 수 있음

○ (근로조건) 주5일 근무, 1일 8시간(09:00~18:00)을 원칙으로 함

* 입사 후, 센터 취업규칙 등에서 정하는 바에 따라 근무유형을 선택할 수 있음

○ (근무기간)

- (정규직·공무직) 센터 인사규정 상 정년(만 60세) 적용

* 채용 후 3개월 간 수습기간을 거쳐 임용, 수습기간 중 평가를 통해 근무성적이 불량하거나 직무수행능력이 향후 센터 업무수행에 부적합하다고 인정되는 자는 채용을 취소할 수 있음(수습기간 중 급여는 100% 지급함)

** 센터 인사규정에 따라 업무상 필요한 경우, 센터 사무행정 및 사업기획운영 등의 업무를 담당(순환근무 대상)할 수 있음

- (육아휴직 대체) 채용예정일 ~ 2026. 8. 21.

* 계약기간 만료 시 근로관계는 당연소멸

- (기간제·위촉계약직 나급) 채용예정일 ~ 2024. 12. 31.

* 계약기간 만료 시 근로관계는 당연소멸(단, 업무상 필요한 경우 당해 직원의 근무능력, 근무성적, 예산범위 등 제반사정 및 해당 부서장의 의견을 반영하여 근로계약이 갱신될 수 있음)

○ (보 수) 센터 규정을 따름

- 정규직·공무직·기간제·육아휴직 대체

(단위 : 천원)

직 급	상한액	하한액
6급(주임)	45,221	26,584

- 위촉계약직

(단위 : 천원)

직 급	상한액	하한액
나 급	65,818	35,080

○ (복리후생)

- (유연근무제 운영) 정해진 총 근로시간에 맞춰 자율적으로 근무시간 (시차출퇴근제, 선택근무제) 선택 운영

- (선택적 복지포인트 지급) 연 단위 복지포인트 지급 및 자율적인 사용 환경(복지몰, 복지카드 등) 제공

* 청년인턴 제외

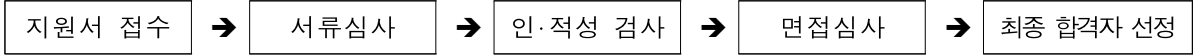
- (임직원 검진 비용 지원) 임직원 연 1회 종합검진 비용 지원

* 단, 센터 예산 및 내부 상황에 따라 상기 내용 중 일부 변동될 수 있음

□ 채용 절차 및 일정

○ 채용방법 및 절차

- 공개 경쟁 채용(센터 홈페이지/알리오/온라인 채용 사이트 등 채용공고 게시)
- 채용 절차



○ 채용절차별 일정 및 주요내용

절 차	일 정	선발규모	주요내용
지원서 접수	'24. 5. 10.(금) ~ 5. 24.(금)	-	<ul style="list-style-type: none"> ○ 채용페이지를 통해 입사지원서 작성 후 제출 ○ 접수 내용 <ul style="list-style-type: none"> - 하기 지원서 접수 및 제출서류 사항 확인
서류심사	'24. 5. 30.(목) ~ 6. 4.(화) 중 (서류합격자 발표 : '24. 6. 10.(월). 예정)	채용 직무별 5배수	<ul style="list-style-type: none"> ○ 심사위원 구성 <ul style="list-style-type: none"> - 내·외부 5인 이내, 외부위원 과반 이상 구성 ○ 선정 기준 <ul style="list-style-type: none"> - 심사위원 평균점수의 고득점 순으로 선정 - 평균점수 70점 미만은 선발하지 않음 - 예비 서류합격 후보자를 둘 수 있음 ○ 서류합격자는 예술경영지원센터 홈페이지 공지사항 게시 및 개별 연락(SMS, 이메일 등)
서류합격자 증빙서류 검증	'24. 6. 10.(월) ~ 6. 19.(수)	-	<ul style="list-style-type: none"> ○ 입사지원 시 첨부한 증빙 서류의 적합성 검증 ○ 누락서류 발생, 입사지원서 내용과 증빙서류 내용 불일치할 경우 합격 취소 가능
인·적성 검사	'24. 6. 20.(목) ~ 6. 23.(일)	-	<ul style="list-style-type: none"> ○ 서류합격자 증빙서류 검증 완료자에 한하여 온라인 인·적성 검사 실시(별도 안내 예정) ○ 면접전형 시 참고자료로 활용하며 커트라인 없음
면접대상자 안내	'24. 6. 26.(수)	-	<ul style="list-style-type: none"> ○ 면접 안내 개별 연락(SMS, 이메일 등)
면접심사	'24. 6. 28.(금) ~ 7. 3.(수) 중	채용 직무별 1배수	<ul style="list-style-type: none"> ○ 서류합격자 중 인·적성 검사 응시자에 한하여 면접대상 자격 부여 <ul style="list-style-type: none"> - 인·적성검사 결시자는 면접전형 대상 제외 ○ 심사위원 구성 <ul style="list-style-type: none"> - 내·외부 5인 이내, 외부위원 과반 이상 구성 ○ 심사 대상 : 인·적성 검사 응시자 ○ 선정 기준 <ul style="list-style-type: none"> - 심사위원 평균점수의 고득점 순으로 선정 - 평균점수 80점 미만은 선발하지 않음 - 예비 최종합격 후보자를 둘 수 있음 ○ 서류 제출 내용 <ul style="list-style-type: none"> - 하기 지원서 접수 및 제출서류 사항 확인 ○ 채용분야의 담당업무에 따라 외국어 면접을 진행할 수 있음
최종합격자 발표	'24. 7. 5.(금) 예정	-	<ul style="list-style-type: none"> ○ 예술경영지원센터 홈페이지 공지사항 게시 ○ 개별 연락(SMS, 이메일 등)
합격자 전력조회 및 연봉 책정 안내	'24. 7. 5.(금) ~ 7. 10.(수) 중	-	<ul style="list-style-type: none"> ○ 제출한 응시·우대요건 증빙서류를 해당 기관에 조회 요청 및 진위여부 확인 ○ 경력 산정에 따른 연봉 책정 안내 <ul style="list-style-type: none"> - 안내 장소 추후 연락 및 책정 과정 브리핑 ○ 요청 서류 일체는 연봉 책정 안내일에 실물 제출
채용예정일	'24. 7. 11.(목)	-	<ul style="list-style-type: none"> ○ 채용예정일 출근 불가할 경우 합격이 취소될 수 있음

* 일정은 진행 상황에 따라 변동될 수 있음

□ 지원서 접수 및 제출서류

○ 지원서 접수 방법

- (접수기간) 2024. 5. 10.(금) ~ 5. 24.(금)
* 상기 일정은 진행 상황에 따라 변동될 수 있음
- (접수창구) (재)예술경영지원센터 온라인 채용페이지
- (문의) 02)708-2203 / hjpmin9547@gokams.or.kr

○ 제출 서류 내용 및 제출 시 유의사항

구 분	제출 서류 내용
서류전형 (파일)	<ul style="list-style-type: none"> ○ 제출 방식 : 온라인(예술경영지원센터 채용시스템) 업로드 ※ 아래 제출 서류에 학교명, 주민등록번호 등 개인정보 항목 노출 금지 ○ 기본 필수 제출 <ul style="list-style-type: none"> - 온라인 입사지원서 및 자기소개서 ○ 해당자 제출 <ul style="list-style-type: none"> - 모집 분야별 자격요건에 따른 증빙서류 1. (학 위 자격요건 증빙) 학위별 졸업증명서, 성적증명서 각 1부 2. (자격증 자격요건 증빙) 자격증 사본 각 1부 3. (경 력 자격요건 증빙) 경력기술서 및 경력별 경력증명, 4대보험 중 1개 보험 자격득실확인서(용역직, 일용직은 생략) 각 1부 <div style="border: 1px dashed black; padding: 5px; margin-top: 10px;"> <p>* 경력사항 및 경력기술서 작성 시 유의사항</p> <ul style="list-style-type: none"> · '경력'은 금전적 보수를 받고 일정 기간동안 일했던 이력을 의미함 <ul style="list-style-type: none"> - 금전적 보수를 받지 않고 수행한 활동(산학, 팀 프로젝트, 연구회, 동아리, 온라인 커뮤니티, 재능기부 활동 등)은 입사지원서 내 경험사항에 기재 · 실제 경력(재직)증명서와 동일하게 작성 필요(근무기간, 근무형태, 고용형태 등) · 아래 증빙을 모두 갖추 수 있으며 ①, ②, ③의 내용이 일치하는 경력만을 인정함 (내용 불일치 시 합격이 취소될 수 있음) <ul style="list-style-type: none"> ① 경력(재직)증명서(수행한 업무 내용 반드시 기재) ② 4대보험 중 1개보험 자격득실확인서(용역직, 일용직인 경우 생략 가능) ③ 소득금액증명원 혹은 (근로/사업/기타)소득원천징수영수증 · 고용형태가 파견직일 경우, 회사명은 실제 근로계약을 체결한 회사로 작성 </div> <ul style="list-style-type: none"> - 경력별 경력증명서 및 4대보험 중 1개보험 자격득실확인서(용역직, 일용직은 생략) - 가점 증빙 파일 : 취업지원대상자 및 장애인 증빙서류(미제출 시 가점 불인정)
면접 대상자 제출서류 (실물)	<ul style="list-style-type: none"> ○ 제출 방식 : 면접 당일 실물본 제출 ※ 아래 제출 서류에 학교명, 주민등록번호 등 개인정보 항목 노출 금지 ○ [기본 필수 제출] 면접 응시를 위한 기초 서류 <ul style="list-style-type: none"> - 본인 확인을 위한 신분증(주민등록증, 운전면허증, 여권 중 택일) 지참 - 증빙자료 제출목록(양식 제공) - 주민등록초본(남성은 병역 사항 반드시 확인해야 함) - 범죄경력 부존재 서약서(양식 제공) - 부패방지권익법상 비위면직자 등 취업제한 관련 체크리스트(양식 제공) - 면접전형 참여자 서약서(양식 제공) ○ [경력자 필수 제출] 경력별 증빙 서류 <ul style="list-style-type: none"> - 경력(재직)증명서(수행 업무 내용 반드시 기재) - 4대보험 중 1개보험 자격득실확인서(용역직, 일용직인 경우 생략 가능) - 소득금액증명원 혹은 (근로/사업/기타)소득원천징수영수증 ○ 해당자 제출 <ul style="list-style-type: none"> - 가점 사항 : 취업지원대상자 및 장애인 증빙 서류 - 자격증 사본, 수료증, 참여확인서, 교육내용 증명서, 어학성적증명서 등 ○ 기타 사항 <ul style="list-style-type: none"> - 채용 공고 마감일까지의 학위 취득 사항을 인정 - 해외 학위 취득자는 한국어 번역공증(아포스티유 대체 불가)도 제출해야 인정

제출 시 유의사항

○ 모든 증빙 서류 제출 시, 개인정보 블라인드 처리 후 제출

① 출신지역 ② 가족관계 ③ 학교명 ④ 성별 ⑤ 생년월일(연령) ⑥ 사진 ⑦ 혼인여부
⑧ 재산, 키·체중 등 신체적 조건

- 제출 서류는 응시 자격 요건 및 진위 확인 용도로만 활용되며, 심사위원 등 제3자에게 절대 제공되지 않음
- 외국어 서류는 한국어 번역공증도 첨부해야 제출한 것으로 인정(아포스티유 불가)

○ 제출 서류의 발급일은 채용 공고일 이후 발급분으로 제출 요망

- 자격요건·응시분야 등의 적합여부 기재사항을 반드시 확인한 후 제출하시기 바라며, **입사지원서의 기재착오, 누락, 내용 미확인 등으로 인한 불이익은 지원자 본인에게 있음**
- 지원서는 최종제출 이후 수정 불가하며, 지원서 접수 및 증빙서류 검증과정을 통하여 ①필수증빙서류 미제출, ②입사지원서 내용과 증빙 내용 불일치(허위사실 기재 및 위·변조), ③증빙 내용 확인 불가로 판명될 경우 합격취소와 더불어 향후 5년간 (재)예술경영지원센터 채용시험 응시자격이 제한됨
- 구분된 채용 분야별(담당업무별) 중복지원은 불가함(적발 시 서류전형 불합격 처리)

□ 기타 유의사항

- (재)예술경영지원센터는 직원채용과 관련한 인사청탁을 받지 않으며, 인사청탁 시 지원자에게 불이익이 돌아갈 수 있음
- 각 전형별 합격자는 (재)예술경영지원센터 홈페이지 공지사항 게시 및 합격자 개별 통보하며, 홈페이지 게시는 '수험번호'만 기재할 예정이므로 서류지원 시 반드시 본인의 수험번호 확인
- 해당분야에 적격자가 없을 경우 선발하지 않을 수 있음
- 최종합격자 임용포기, 합격취소, 임용결격 등으로 결원 보충 필요 시, 합격자 발표일로부터 6개월 이내에 예비합격자를 추가합격자로 결정할 수 있음
- 최종합격 후라도 (재)예술경영지원센터가 지정한 날짜에 입사하지 못하거나 학업 등의 이유로 주 40시간, 1일 8시간 근무가 불가능할 경우 합격이 취소될 수 있음
- 합격자 통지 후라도 결격사유(타 기관 부정채용 사실 적발로 채용 취소된 경우 등)가 발견될 경우 합격이 취소될 수 있음
- 채용절차법 제11조에 따라 아래 5가지 규정을 안내함

- 원본으로 제출된 서류는 채용여부가 확정된 날 이후 30일 이내에 본인이 요청할 경우 반납 받을 수 있음. 단, 홈페이지 및 전자우편으로 제출된 경우는 반납하지 않음
- 구직자의 채용서류 반환 청구는 서면(일반 또는 등기우편) 또는 전자적 방법(홈페이지, 전자우편, 팩스) 등 고용노동부령으로 정하는 바에 따름
- 서류는 대통령령으로 정하는 기간 동안 채용서류를 보관하고, 천재지변이나 그 밖에 구인자에게 책임 없는 사유로 채용서류가 멸실된 경우 채용서류의 반환 의무를 이행한 것으로 봄
- 대통령령으로 정한 반환의 청구기간이 지난 경우 및 채용서류를 반환하지 아니한 경우는 「개인정보 보호법」에 따라 채용서류를 파기함
- 채용서류의 반환에 소요되는 비용은 원칙적으로 구인자가 부담. 다만, 구인자는 대통령령으로 정하는 범위에서 채용서류의 반환에 소요되는 비용을 구직자에게 부담하게 할 수 있음

○ 센터 인사규정 제16조에 따라 아래 이의신청 절차를 안내함

- 신청 방법 : 채용 홈페이지 접수(gokams.saramin.co.kr)
 - 채용 홈페이지 → 질문하기 → 공고구분(지원공고) → 질문부류(기타) → 이의신청 등록
- 신청 기한
 - 서류전형 : 서류합격자 발표일 익일 23:59:59까지
 - 면접전형 : 최종합격자 발표일로부터 5일간
- 처리 기한
 - 서류전형 : 면접전형 실시일 전일까지
 - 면접전형 : 채용예정일 전일까지
- 이의신청 처리 예외사유가 아닌 경우, 이의제기 내용 검토 및 답변 처리
 - 이의신청 처리 예외사유
 - 1) 채용시험과 무관한 문의 및 질의사항 등
 - 2) 개인정보(응시자, 시험출제자, 평가관련자 등), 지적재산권(외부 출제기관) 등 타 법령에 저촉되는 경우
 - 3) 기타 상기 사유에 준하는 사항

○ 각종 증빙서류는 관계기관에 사실여부 확인 예정이며, 모든 지원자는 조화에 필요한 개인정보제공에 동의한 것으로 간주함

○ 기타 상세한 내용은 아래의 연락처로 문의

* 문의 : (재)예술경영지원센터 기획조정팀 (02)708-2203 / hjpmi9547@gokams.or.kr